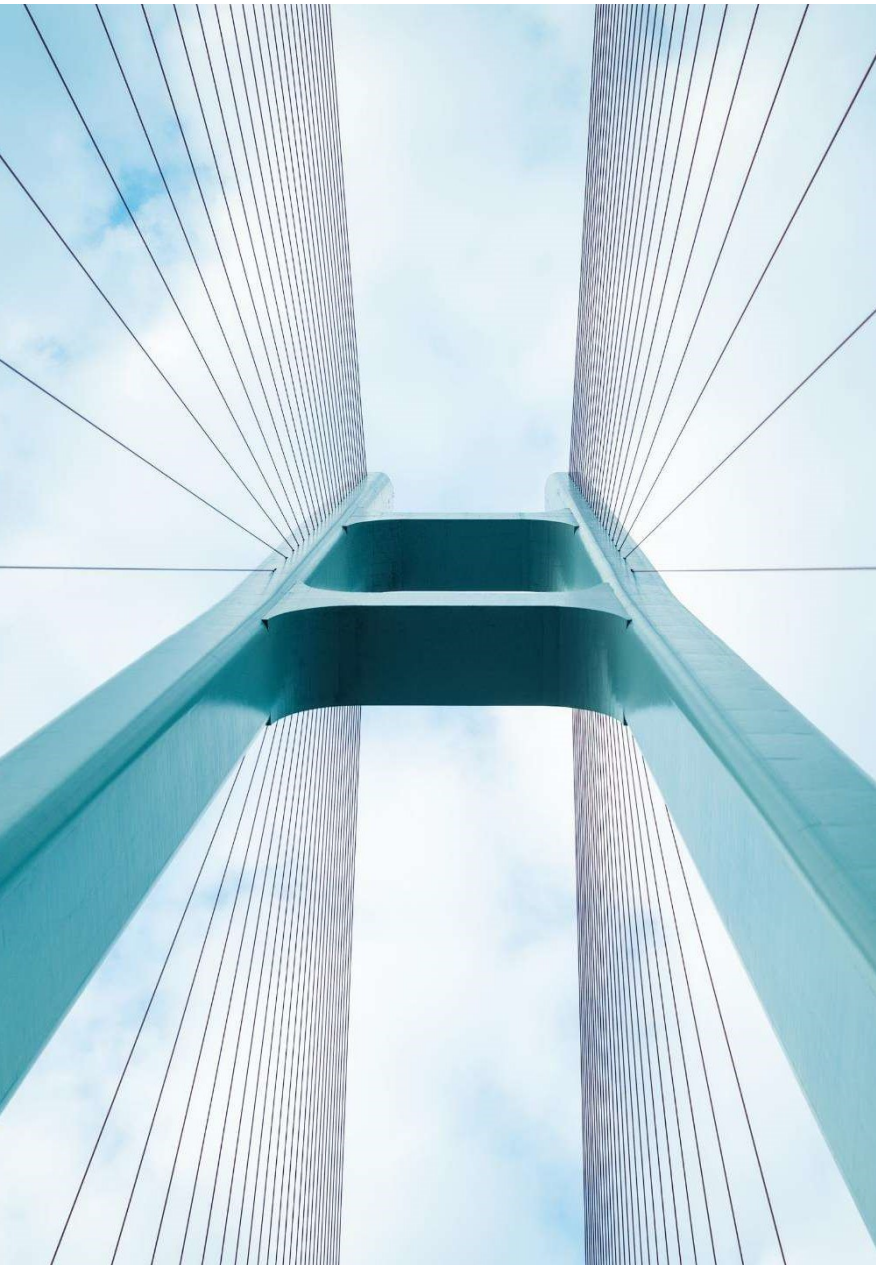




Fundusz Ekspansji Zagranicznej

Współfinansujemy inwestycje zagraniczne polskich firm

Warszawa, styczeń 2024 r.



Fundusz Ekspansji Zagranicznej PFR TFI



PFR TFI zarządza dwoma wyspecjalizowanymi funduszami ekspansji zagranicznej (Fundusz Ekspansji Zagranicznej FIZ AN oraz Fundusz Ekspansji Zagranicznej 2 FIZ AN), które współfinansują inwestycje zagraniczne polskich przedsiębiorstw, dostarczając im finansowanie **equity i dłużne**.



Pierwszy z funduszy został uruchomiony w 2016 r. i zakończył okres inwestycyjny. Drugi fundusz rozpoczął działalność w 2023 r. Łącznie fundusze zainwestowały lub zobowiązały się zainwestować **ponad 200 mln EUR** w projekty polskich spółek za granicą. Dotychczas w ramach obydwu funduszy zrealizowanych zostało blisko 20 inwestycji.



Bezpośrednie inwestycje zagraniczne polskich firm wspierają rozwój przedsiębiorstw i pomagają w podejmowaniu najlepszych praktyk.

Zasady współinwestycji



Fundusz Ekspansji Zagranicznej 2 FIZ AN **inwestuje wspólnie z polską firmą** bezpośrednio w jej zagraniczną spółkę zależną i **dzieli ryzyko** projektu zagranicznego



Fundusz angażuje się w projekty greenfield i brownfield, których celami są m.in.:

- przejęcie konkurenta lub dystrybutora,
- przejęcie marki,
- budowa zakładu, magazynu



Typowa inwestycja funduszu:
3 mln – 20 mln euro



Fundusz inwestuje w dwóch formach:

- **pożyczki**: zabezpieczone aktywami projektu zagranicznego,
- **objęcia akcji i udziałów** z możliwością odkupienia po wartości rynkowej lub na innych zasadach



Umowa inwestycyjna typowo zawierana jest na okres **od 5 do 10 lat.**



Fundusz jest **inwestorem mniejszościowym**



Zarządzanie operacyjne pozostaje **w rękach polskiego partnera**



Wielokierunkowa strategia geograficzna i sektorowa funduszu



Oczekiwana **stopa zwrotu** zależy od ryzyka projektu, kraju oraz wybranego instrumentu finansowego

Proces inwestycyjny



Dotychczasowe inwestycje funduszy

- Niemcy – 6 projektów
- Stany Zjednoczone – 6 projektów
- Chorwacja – 2 projekty
- Rumunia – 2 projekty
- Czechy
- Grecja
- Litwa
- Luksemburg




















Liczba projektów
inwestycyjnych: 19

Zaangażowanie
>110 mln euro

Wartość inwestycji
z udziałem funduszu:
>310 mln euro

Projekty
w 8 krajach

Wybrane transakcje Funduszu Ekspansji Zagranicznej FIZ AN

 Unilink <small>LIDER UBEZPIECZEN</small> Czechy 4,3 mln EUR Pożyczka 2022	 Unilink <small>LIDER UBEZPIECZEN</small> Rumunia 6,5 mln EUR Pożyczka 2022	 netguru IT USA Equity + Pożyczka 2022	 VICTORIA DOM Branża deweloperska Niemcy 3,0 mln EUR Pożyczka zabezpieczona 2022	 Laude.pl <small>smart intermodal</small> Transport intermodalny Niemcy 10,0 mln EUR Equity 2021	 elemental Recykling, urban mining USA 6,0 mln USD* Equity Inwestycja: 2021 Exit: 2023
 elemental Recykling, urban mining USA 1,3 mln USD* Equity Inwestycja: 2021 Exit: 2023	 VICTORIA DOM Branża deweloperska Niemcy 7,0 mln EUR Pożyczka zabezpieczona 2021	 Pekabex Prefabrykacja betonowa Niemcy 2,9 mln EUR Equity 2020	 elemental Recykling, urban mining USA 2,8 mln EUR Equity Inwestycja: 2019 Exit: 2023	 SaMASZ Maszyny rolnicze USA 1,8 mln EUR Pożyczka 2019	 cyber_Folks IT Chorwacja 0,9 mln EUR Pożyczka zabezpieczona Inwestycja: 2019 Exit: 2022
 RAINBOW Hotele, turystyka Grecja 9,0 mln EUR Equity 2019	 elemental Recykling, urban mining Niemcy 2,3 mln EUR Equity Inwestycja: 2019 Exit: 2023	 cyber_Folks IT Rumunia 2,1 mln EUR Pożyczka zabezpieczona Inwestycja: 2018 Exit: 2022	 elemental Recykling, urban mining Litwa 5,3 mln EUR Equity 2017	 OT LOGISTICS Logistyka Chorwacja 7,8 mln EUR Equity Inwestycja: 2016 Exit: 2023	

Transakcje Funduszu Ekspansji Zagranicznej 2 FIZ AN

SECO/WARWICK

USA

10,0 mln USD
Pożyczka

2023



ENPROM®

Niemcy

3,1 mln EUR
Pożyczka

2023



Odpowiedzialne inwestowanie

Polityka odpowiedzialności społecznej w Funduszu Ekspansji Zagranicznej



Podstawą polityki odpowiedzialności społecznej funduszu są zasady zrównoważonego rozwoju określone przez Organizację Narodów Zjednoczonych (UN Global Compact – The 10 Principles)



Obszary szczególnie istotne z punktu widzenia funduszu to:

- przestrzeganie praw człowieka,
- przestrzeganie praw pracownika,
- przeciwdziałanie korupcji,
- przeciwdziałanie zmianom klimatycznym



Przystępując do realizacji projektu inwestycyjnego, fundusz współpracuje z polskim partnerem, aby zidentyfikować i scharakteryzować obszary społecznie wrażliwe, a także określić kluczowe grupy interesariuszy. Opracowywana jest i wdrażana strategia społecznej odpowiedzialności biznesu dla każdej spółki projektowej

Zespół



Marcin Prusak
Dyrektor departamentu
zarządzania funduszem

W PFR TFI od 2023 r. Nadzoruje zarządzanie funduszami i prace departamentu inwestycyjnego. Menedżer z ponad 20-letnim doświadczeniem na rynku finansowym w zakresie finansowania strukturyzowanego, project finance, transakcji M&A oraz bankowości korporacyjnej.



Marek Buczak
Zarządzający funduszem,
menedżer inwestycyjny

W funduszu od 2023 r. Posiada ponad 20 lat doświadczenia na rynkach kapitałowych. Karierę zawodową rozpoczął w DWS Investment GmbH we Frankfurcie. Wieloletni zarządzający funduszami w DWS Polska TFI oraz Quercus TFI. Posiada szeroką wiedzę związaną z rynkami akcji i obligacji, specyfiką inwestycji zagranicznych oraz finansów przedsiębiorstw.



Marcin Ciesielski, ACMA, CGMA, CIIA
Zarządzający funduszem,
menedżer inwestycyjny

W PFR TFI od 2020 r. Z rynkiem kapitałowym związany od 2018 r. Odpowiadał za nadzorowanie portfeli funduszy inwestycyjnych zamkniętych, w tym private equity/venture capital oraz zarządzaniem inwestycjami własnymi funduszy w spółki publiczne. Licencjonowany doradca inwestycyjny oraz członek CIMA.



Wojciech Jabłoński
Menedżer inwestycyjny

W funduszu od 2019 r. Odpowiada za cały proces inwestycyjny - od pozyskiwania transakcji, negocjacje, przygotowanie dokumentacji transakcyjnej i nadzór nad projektami. Z rynkiem finansowym związany od 13 lat. Doświadczony menedżer z ekspertyzą w zarządzaniu funduszami inwestycyjnymi. Współpracował przy tworzeniu i zarządzaniu kilkudziesięcioma funduszami inwestycyjnymi.



Katarzyna Kutrzepa
Radca prawny

W funduszu od 2018 r. Posiada ponad 15-letnie doświadczenie w doradztwie transakcyjnym zdobywane m.in. w KPMG w Polsce i za granicą. Pracowała nad wszystkimi aspektami ustrukturyzowanego procesu inwestycyjnego, w tym procesach due diligence i w przygotowaniu dokumentacji transakcyjnej. Doradzała uznanym firmom i inwestorom w zakresie spraw korporacyjnych i w procesach inwestycyjnych. Członek OIRP w Warszawie.



Joanna Glinicka
Starszy specjalista

W funduszu od 2020 r. W PFR TFI od 2016 r., gdzie odpowiadała za procesy administracyjne i back office. Posiada ponad 20-letnie doświadczenie m.in. w prowadzeniu dokumentacji transakcyjnej, współpracy z organami zarządczymi, koordynacji procesów transakcyjnych i administracyjnych. Wcześniej pracowała w instytucjach finansowych, w tym Millennium Leasing.



Przykładowe projekty inwestycyjne

zrealizowane w portfelach Funduszu Ekspansji Zagranicznej FIZ AN
i Funduszu Ekspansji Zagranicznej 2 FIZ AN

Enprom w Niemczech



Strategia i działalność firmy



Enprom dostarcza kompleksowe rozwiązania w zakresie projektowania, budowy i modernizacji sieci elektroenergetycznych średnich, wysokich i najwyższych napięć, rozdzielnic oraz stacji transformatorowych. Poza przygotowywaniem oraz prowadzeniem prac budowlanych związanych z sieciami elektroenergetycznym, Enprom świadczy także usługi inspekcyjne i geoprzestrzenne z wykorzystaniem dronów.

Motywacje do ekspansji zagranicznej

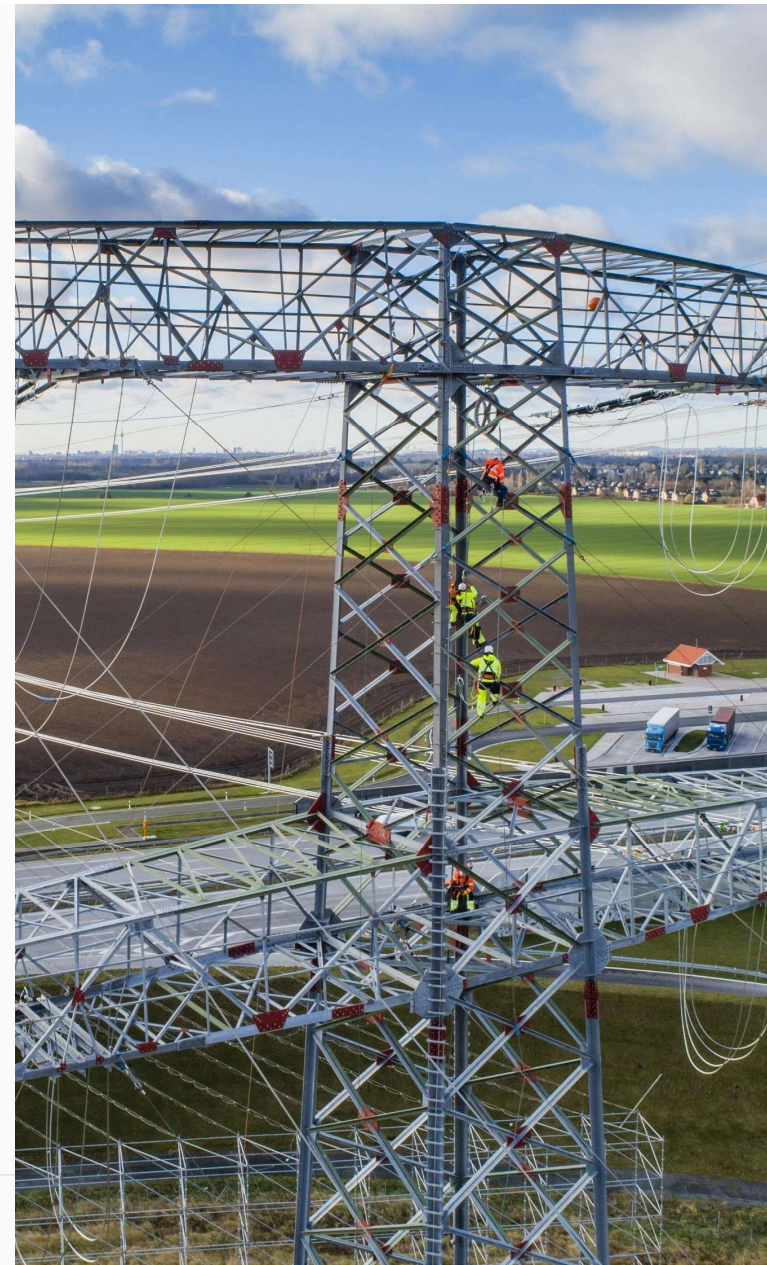


Strategicznym celem spółki jest zwiększenie przychodów oraz dywersyfikacja ryzyka związanego z koncentracją działalności na rynku polskim. Od 2017 r. firma działa w Niemczech, gdzie pozyskała znaczące kontrakty od operatorów sieci przesyłowych. Kluczowym atutem tego rynku, oprócz samej jego wielkości i perspektyw inwestycyjnych, są korzystne warunki realizacji kontraktów.

Współpraca z Funduszem Ekspansji Zagranicznej 2 FIZ AN



W 2023 r. fundusz udzielił niemieckiej spółce zależnej Enprom finansowania dłużnego w wysokości 3,1 mln euro. Środki z funduszu umożliwią firmie przyspieszenie realizacji już zakontraktowanych prac oraz pozyskanie nowych zleceń, a w efekcie utrzymanie dwucyfrowego tempa wzrostu w Niemczech.



Grupa SECO/WARWICK w USA

SECO/WARWICK

Strategia i działalność firmy



Grupa specjalizuje się w projektowaniu, produkcji i dostarczaniu zaawansowanych rozwiązań do obróbki termicznej metali i metalurgii próżniowej. Jest liderem rynku w produkcji pieców przemysłowych i rozwiązań typu end-to-end dla 5 kategorii: obróbki cieplnej w próżni i atmosferze ochronnej, obróbki aluminium, lutowania wymienników ciepła oraz metalurgii próżniowej. Grupa posiada 8 spółek na 3 kontynentach, eksportuje do ponad 70 krajów na świecie.

Motywacje do ekspansji zagranicznej



Grupa działa na rynku globalnym. Jej strategia zakłada m.in. umacnianie pozycji obecnych i rozwój nowych technologii, a także stawia na samodzielność operacyjną spółek zależnych. Szczególnie duży potencjał wykazuje technologia metalurgii proszków, która odgrywa kluczową rolę w wielu dziedzinach i sektorach. Jest ona rozwijana przez Retech - amerykańską spółkę Grupy.

Współpraca z Funduszem Ekspansji Zagranicznej 2 FIZ AN



W 2023 r. fundusz zawarł umowę inwestycyjną z SECO/WARWICK w zakresie udzielenia finansowania w wysokości 10 mln USD amerykańskiej spółce zależnej Retech. Środki są przeznaczone na rozwój technologii wytwarzania proszków metali oraz rozbudowę i wyposażenie zakładu produkcyjno-montażowego w Buffalo w stanie Nowy Jork.



Rainbow Tours w Grecji

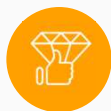


Strategia i działalność firmy



Rainbow Tours S.A. powstało w 1990 r. i jest drugim największym operatorem turystycznym w Polsce. Od 2007 r. spółka notowana na GPW. Przedsiębiorstwo posiada rozbudowaną sieć sprzedaży, przez którą oferuje klientom wycieczki m.in. do Grecji, Włoch, Hiszpanii, Portugalii, Chorwacji, Turcji, jak również w miejsca bardziej egzotyczne.

Motywacje do ekspansji zagranicznej

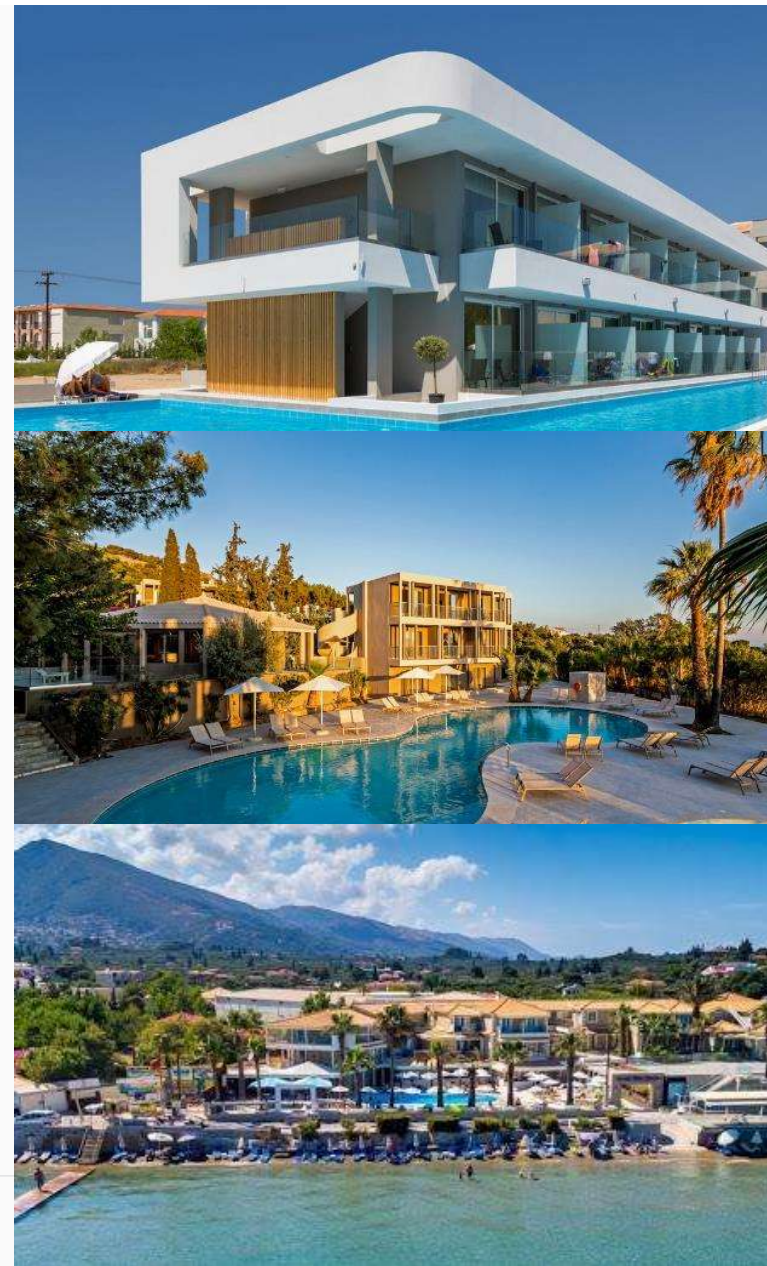


Spółka od 2015 r. rozwija działalność w Grecji polegającą na tworzeniu własnej sieci hoteli pod marką White Olive. W sieci White Olive znajduje się 5 hoteli na Zakynthos, Rodos i Krecie, dysponujących 1480 łózkami i działających w formule All Inclusive. Rozwój działalności hotelowej jest naturalnym krokiem w rozwoju. Integracja pionowa pozwala na lepsze obłożenie hoteli, a także wydłużenie okresu działania, co pozytywnie przekłada się na uzyskiwane wyniki.

Współpraca z Funduszem Ekspansji Zagranicznej FIZ AN



Fundusz Ekspansji Zagranicznej w 2021 r. stał się mniejszościowym akcjonariuszem spółki White Olive A.E. Fundusz dokapitalizował tę spółkę kwotą 9 mln EUR, obejmując 34% akcji. Pozyskany kapitał jest przeznaczony na dalszy rozwój działalności, w tym na pozyskiwanie i remontowanie nowych obiektów hotelowych.



Victoria Dom w Niemczech



Strategia i działalność firmy



Victoria Dom posiada 21 lat doświadczenia. Tradycyjnie koncentrowała działalność na rynku warszawskim, od 2016 r. rozwija działalność deweloperską na rynku niemieckim. Victoria z sukcesem zakończyła pierwsze inwestycje mieszkaniowe w Niemczech. Koncentruje się na dużych miastach, głównie Berlinie i Lipsku.

Motywacje do ekspansji zagranicznej



Ekspansja to element długoterminowej strategii zmierzającej do dywersyfikacji przychodów. Strategia przewiduje koncentrację projektów w aglomeracjach, które zmagają się ze strukturalnym niedoborem mieszkań i dynamicznie się rozwijają. Przykładowo Berlin jest rynkiem perspektywnym z uwagi na przyrost mieszkańców, rosnącą długość życia oraz zwiększającą się liczbę jednoosobowych gospodarstw domowych.

Współpraca z Funduszem Ekspansji Zagranicznej FIZ AN



Victoria House S.A. w 2021 r. uzyskała z funduszu pożyczkę na dalszy rozwój działalności spółki. Celem inwestycji jest zwiększenie skali działalności na rynku niemieckim. Pozyskane przez spółkę środki przeznaczone głównie na zakup gruntów w atrakcyjnych lokalizacjach w Berlinie i w Lipsku na kolejne inwestycje mieszkaniowe, co pozwoli spółce zbudować silną pozycję na niemieckim rynku.



SaMASZ w USA i Kanadzie

Strategia i działalność firmy



Firma SaMASZ działa od 1984 r., zajmuje się produkcją maszyn rolniczych i komunalnych. W ofercie posiada ponad 300 rodzajów maszyn (m.in. kosiarek, zgrabiarek, przetrząsaczy). Od 1994 r. SaMASZ rozwija sprzedaż eksportową. Obecnie około 65% produkcji trafia do 50 krajów świata.

Motywacje do ekspansji zagranicznej



Produkowane maszyny rolnicze cechują się dużą sezonowością. Skala prowadzonego biznesu wymusiła dalsze inwestycje. W przypadku odległych rynków, takich jak USA i Kanada, tradycyjna forma eksportu nie miałaby szansy powodzenia. Własna filia zapewnia szybką obsługę klienta, serwis oraz pełny dostęp do części zamiennych.

Współpraca z Funduszem Ekspansji Zagranicznej FIZ AN



SaMASZ w 2019 r. uzyskał z funduszu pożyczkę na dalszy rozwój działalności spółki SaMASZ North America LLC w Kanadzie i Stanach Zjednoczonych. Celem inwestycji było zwiększenie dostępności maszyn na tych rynkach. Firma rozwinęła kanały dystrybucji, rozbudowała magazyny, a także zwiększyła zatrudnienie. W efekcie dynamika sprzedaży produktów SaMASZ wzrosła, a firma zbudowała silną pozycję poza kontynentem europejskim.



Grupa Cyberfolks (R22) w Rumunii i Chorwacji

cyber_Folks™

R22

Strategia i działalność firmy



Grupa Cyberfolks koncentruje się na usługach hostingu, sprzedaży domen, narzędziach do prowadzenia e-commerce, komunikacji, automatyzacji marketingu i oprogramowaniu dla branży hotelarskiej oraz usługach telekomunikacyjnych.

Motywacje do ekspansji zagranicznej



Dla Grupy Cyberfolks polski rynek wewnętrzny jest zbyt mały. Celem strategicznym, który przyświecał kolejnym inwestycjom, jest przejmowanie i konsolidacja działających spółek w krajach CEE w celu uzyskania pozycji lidera w regionie.

Współpraca z Funduszem Ekspansji Zagranicznej FIZ AN

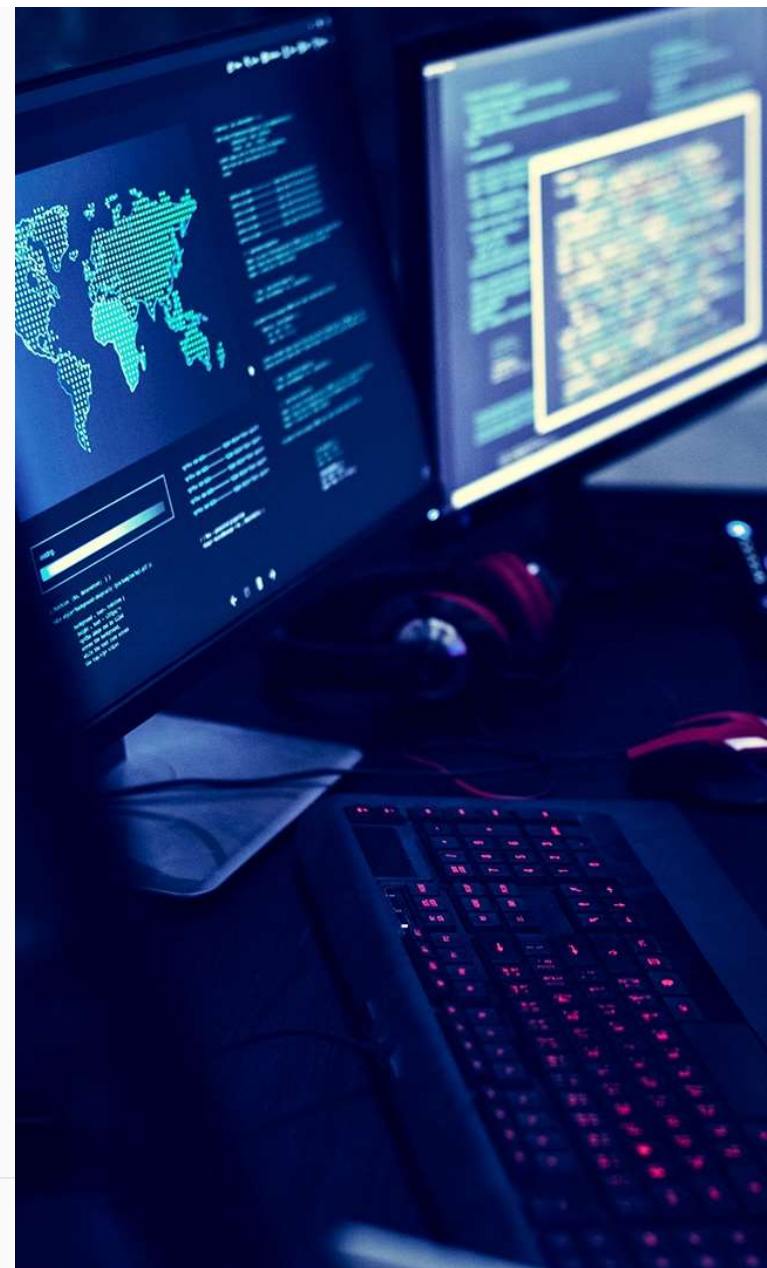


W 2018 r. Cyberfolks wspólnie z Funduszem Ekspansji Zagranicznej sfinansował akwizycję trzech rumuńskich spółek. Ten krok pozwolił na zdobycie pozycji lidera i 25% udziału w rynku. Rok później Cyberfolks otrzymało z funduszu pożyczkę na zakup chorwackiej spółki i dzięki tej akwizycji uzyskało około 30% udziału w rynku.

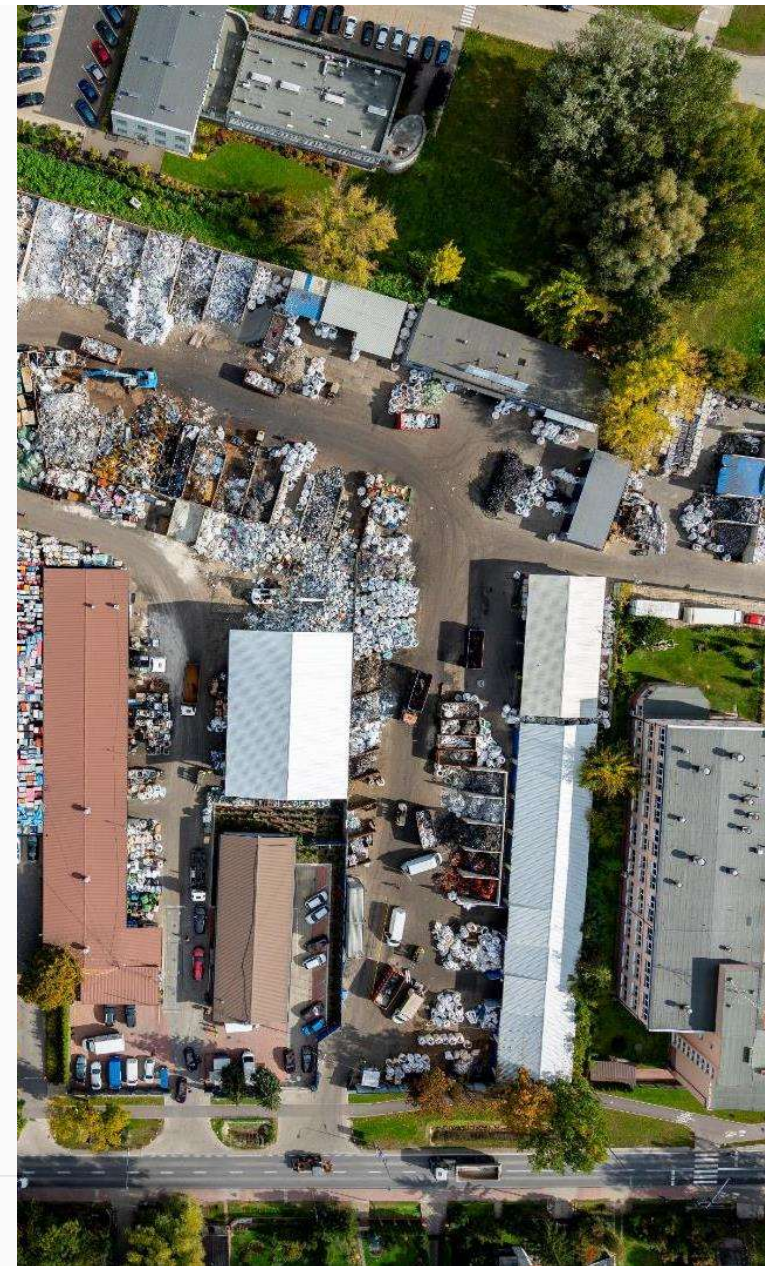
Wyjście funduszu z inwestycji



W październiku 2022 r. pożyczki udzielone przez fundusz na sfinansowanie akwizycji w Rumunii i w Chorwacji zostały spłacone. Dzięki współpracy z funduszem Grupa Cyberfolks z lokalnego gracza została liderem rynku CEE i rozpoczęła ekspansję globalną.

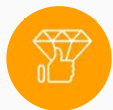


Grupa Elemental na Litwie, w Niemczech i w USA



Strategia i działalność firmy

Elemental Holding działa w branży recyklingu i obrotu surowcami wtórnymi. Strategia grupy polega na inwestowaniu w podmioty zajmujące się urban mining i recyklingiem.



Motywacje do ekspansji zagranicznej

Odzyskiwanie cennych i rzadkich metali nie jest możliwe bez dostępu do rynku zakupowego, materiałów i surowca. Rynki zakupu materiałów do recyklingu i sprzedaży produktów mają zasięg globalny. Kierunki ekspansji spółki ewoluowały wraz z jej sytuacją oraz zmianami w otoczeniu biznesowym. Spółki wchodzące w skład grupy mają siedziby w krajach UE, Turcji, Zjednoczonych Emiratach Arabskich, Singapurze, Malezji oraz USA.



Współpraca z Funduszem Ekspansji Zagranicznej FIZ AN

Elemental Holding zrealizował 5 inwestycji we współpracy z funduszem. W 2017 r. fundusz zakupił 49% udziałów w spółce zależnej grupy - UAB „EMP recycling” na Litwie. W 2018 r. Elemental nabył 85% udziałów niemieckiej spółki Recat. Fundusz w 2019 r. odkupił 32% udziałów w tej spółce. W tym samym roku Elemental Holding nabył 66% udziałów amerykańskiej spółki PGM of Texas LLC. Kolejne inwestycje zakończone w 2021 r. dotyczyły spółek Maryland Core oraz Legend Smelting and Recycling z USA.



Wyjście funduszu z inwestycji w Niemczech i USA

W 2023 r. Elemental odkupił 32% udziałów w Recat GmbH i 49% udziałów spółki Elemental USA Inc., tym samym finalizując wspólne projekty inwestycyjne w Niemczech i w USA.

Pekabex w Niemczech

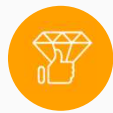


Strategia i działalność firmy



Pekabex działa w sektorze nowoczesnego budownictwa prefabrykowanego. Przedsiębiorstwo dostarcza rozwiązania w zakresie projektowania, produkcji i montażu konstrukcji obiektów w oparciu o technologię prefabrykacji elementów żelbetonowych. Firma działa od 50 lat, posiada pięć fabryk w Polsce.

Motywacje do ekspansji zagranicznej



Pekabex realizuje projekty budowlane w Polsce oraz za granicą, głównie na terenie Skandynawii i Niemiec. Spółka dąży do wzmocnienia swojej pozycji na rynku niemieckim poprzez przybliżenie produkcji do rynku zbytu oraz zwiększenie mocy produkcyjnych. Aby zrealizować te cele, firma przejęła spółkę w Niemczech.

Współpraca z Funduszem Ekspansji Zagranicznej FIZ AN



Umowa między spółką Pekabex i funduszem została podpisana w grudniu 2020 r. Celem współpracy była akwizycja 100% udziałów w niemieckiej spółce FTO Fertigteilwerk Obermain GmbH. Niemiecka spółka specjalizuje się w produkcji elementów prefabrykowanych z betonu. Łączna wartość transakcji to 12,25 mln EUR. Zaangażowanie funduszu wynosi 2,94 mln EUR, fundusz objął 24% udziałów w niemieckiej spółce.



Laude Smart Intermodal w Niemczech



Strategia i działalność firmy



Laude Smart Intermodal działa w branży transportu, spedycji i logistyki. Głównym źródłem przychodów grupy Laude jest sprzedaż przewozów intermodalnych w kontenerach. Transport intermodalny definiowany jest jako rodzaj przewozu, w którym udział biorą minimum dwie różne gałęzie transportu w tej samej jednostce ładunkowej na całej trasie, od nadawcy do odbiorcy.

Motywacje do ekspansji zagranicznej



Inwestycja w Niemczech wpisuje się w realizację długoterminowej strategii spółki związanej z uruchomieniem nowych połączeń w krajach Europy Zachodniej. Grupa traktuje priorytetowo ekspansję na rynek niemiecki. Docelowo spółka zamierza stworzyć łańcuch usług intermodalnych łączący Europę Zachodnią i kraje Europy Wschodniej oraz Azji.

Współinwestycje z Funduszem Ekspansji Zagranicznej



Umowa między spółką Laude Smart Intermodal i funduszem została podpisana w grudniu 2021 r. Celem współpracy było utworzenie niemieckiej spółki Laude Assets GmbH. Spółka posiada aktywa i świadczy usługi intermodalne na terenie Niemiec i Europy Zachodniej. Łączna wartość transakcji to 20 mln EUR. Zaangażowanie funduszu wynosi 10 mln EUR, fundusz objął 49% udziałów w niemieckiej spółce.



Netguru w USA



Strategia i działalność firmy



Netguru to polska spółka specjalizująca się w doradztwie, tworzeniu oprogramowania oraz projektowaniu produktów cyfrowych. Jest jedną z najszybciej rozwijających się firm technologicznych w Europie, wyróżnioną m.in. przez Financial Times, Deloitte i Forbes. Netguru powstało w 2008 r. i obecnie ma na koncie ponad 1000 ukończonych projektów. Zespół liczy ponad 900 osób z różnych krajów świata.

Motywacje do ekspansji zagranicznej



Netguru pracuje dla klientów z Europy, Ameryki Północnej i Azji. Strategicznym celem spółki jest budowa kompletnej oferty doradztwa oraz usług cyfrowych dla odbiorców z całego świata, co przełoży się na wyższe marże. Firma koncentruje się na rozwoju na perspektywicznych rynkach, szczególnie amerykańskim, oraz rozszerzeniu zakresu oferowanych usług.

Współpraca z Funduszem Ekspansji Zagranicznej FIZ AN



W 2022 r. fundusz udzielił Netguru finansowania na zakup udziałów w amerykańskiej spółce Pilot 44 z San Francisco świadczącej usługi innowacyjnego konsultingu IT, który jest działalnością komplementarną w stosunku do obecnej działalności firmy.



Dane kontaktowe



Wojciech Jabłoński
Menedżer inwestycyjny

PFR TFI S.A.
ul. Krucza 50
00-025 Warszawa
tel.: +48 884 206 894
e-mail: wojciech.jablonski@pfrtfi.pl

Materiał ma charakter marketingowo-informacyjny i nie stanowi oferty w rozumieniu Ustawy z dnia 3 kwietnia 1964 r. Kodeks Cywilny ani zobowiązania Funduszu Ekspansji Zagranicznej 2 FIZ AN („Fundusz”) do udziału w projekcie inwestycyjnym oraz zapewnienia finansowania. Decyzja o zaangażowaniu Funduszu zostanie podjęta po przeprowadzeniu szczegółowej analizy i oceny projektu inwestycyjnego. Przedstawione dane i informacje nie stanowią usługi doradztwa inwestycyjnego ani udzielenia rekomendacji inwestycyjnych, a także nie są formą świadczenia usług doradztwa podatkowego ani pomocy prawnej. W materiale zostały wykorzystane te źródła informacji, w tym informacje o historycznych inwestycjach zrealizowanych przez Fundusz Ekspansji Zagranicznej FIZ AN, które PFR TFI S.A., analizując z najwyższą starannością, uważa za rzetelne i wiarygodne. Jednocześnie PFR TFI S.A. nie może zagwarantować, że przedmiotowe źródła są wyczerpujące i w pełni odzwierciedlają stan faktyczny. Wszelkie oceny zawarte w niniejszym materiale wyrażają wyłącznie opinie ich autorów.

PFR TFI S.A. działa na podstawie zezwolenia Komisji Nadzoru Finansowego, która jednocześnie sprawuje nadzór nad PFR TFI S.A. oraz Funduszem. PFR TFI S.A. została zarejestrowana w rejestrze przedsiębiorców Krajowego Rejestru Sądowego prowadzonym przez Sąd Rejonowy dla m.st. Warszawy w Warszawie, XII Wydział Gospodarczy Krajowego Rejestru Sądowego pod numerem 0000486060. PFR TFI S.A. posiada kapitał zakładowy w wysokości 48 000 000 zł, w pełni opłacony oraz NIP 1070027625. Prawa autorskie do niniejszego materiału przysługują PFR TFI S.A. Wykorzystywanie go bez pisemnej zgody PFR TFI S.A. lub w sposób naruszający przepisy prawa autorskiego jest niedozwolone.